



Administración Nacional de Educación Pública

10^o Semana de la Calidad



5 de setiembre de 2017

Lineamientos estratégicos y Objetivos estratégicos.

LE3: Mejorar los aprendizajes proporcionando una educación de calidad.

3.1 Desarrollar políticas de mejoramiento curricular.

3.2 Propender a la extensión del tiempo pedagógico en distintas modalidades en todo el trayecto educativo obligatorio.

3.3 Desarrollar propuestas educativas innovadoras centradas en los estudiantes.

- 3.4 Adecuar los centros educativos en su organización y sus prácticas, atendiendo a la diversidad de su población estudiantil.
- 3.5 Especificar los logros de aprendizaje para el perfil de egreso de los diferentes niveles.
- 3.6 Mejorar sustantivamente los aprendizajes. Específicamente en Lengua, Matemáticas y Ciencias.
- 3.7 Profundizar líneas de investigación y evaluación educativas.
- 3.8 diseñar y mejorar la articulación de las transiciones entre los diferentes Ciclos y niveles Educativos.

Cuatro desafíos

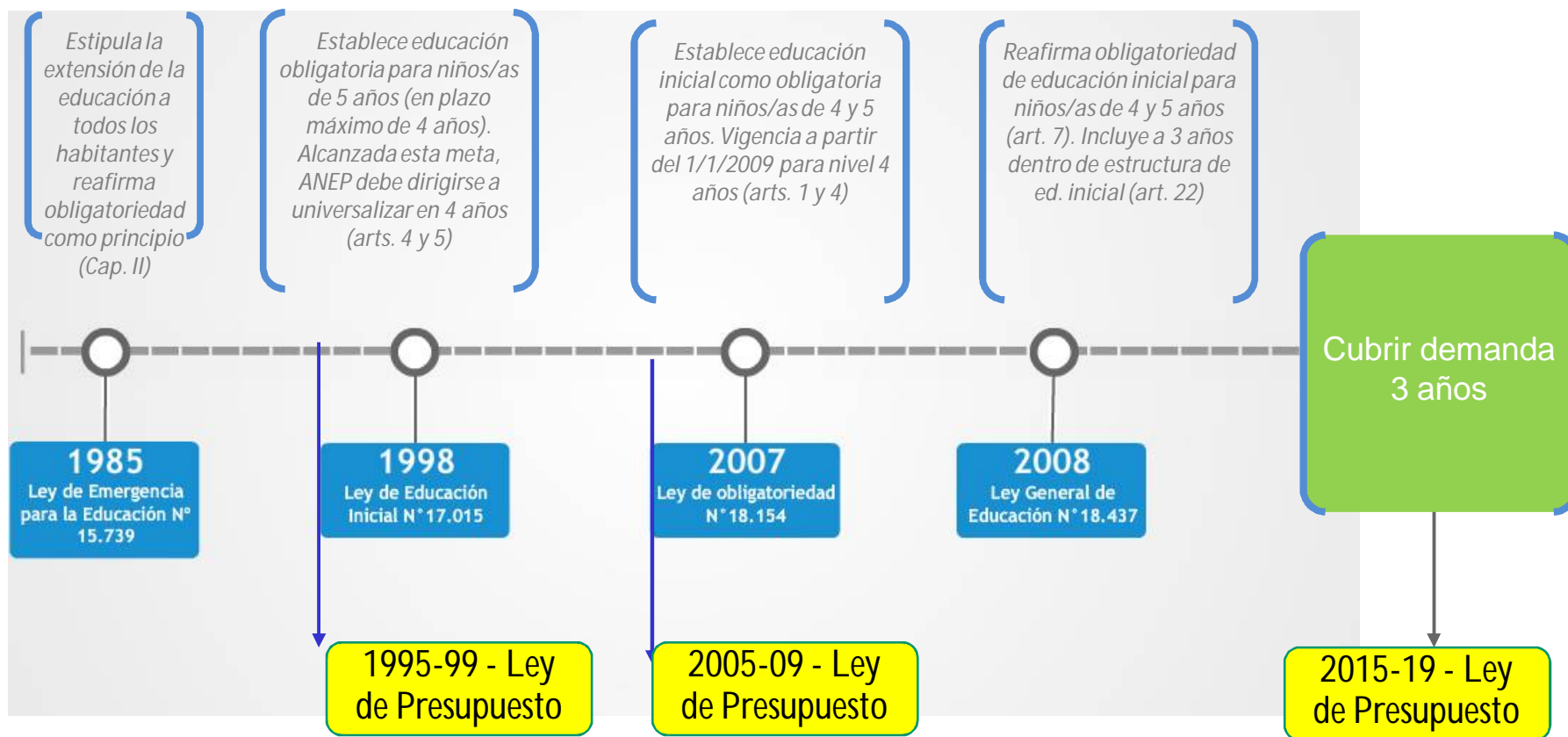
- I. Potenciar la educación inicial (4 y 5 años) y contribuir a la universalización de la cobertura de 3 años.
- II. Mejorar las condiciones de egreso de Educación Primaria.
- III. Universalizar el egreso de Educación Media Básica y duplicar los egresos de Educación Media Superior.
- IV. Lograr que toda persona entre los 3 y 17 años de edad se encuentre vinculada a alguna propuesta educativa

Algunos desafíos en la cobertura de la Educación Inicial.

1. Obligatoriedad y universalización
2. Las principales tendencias de la educación inicial
3. El énfasis en la equidad

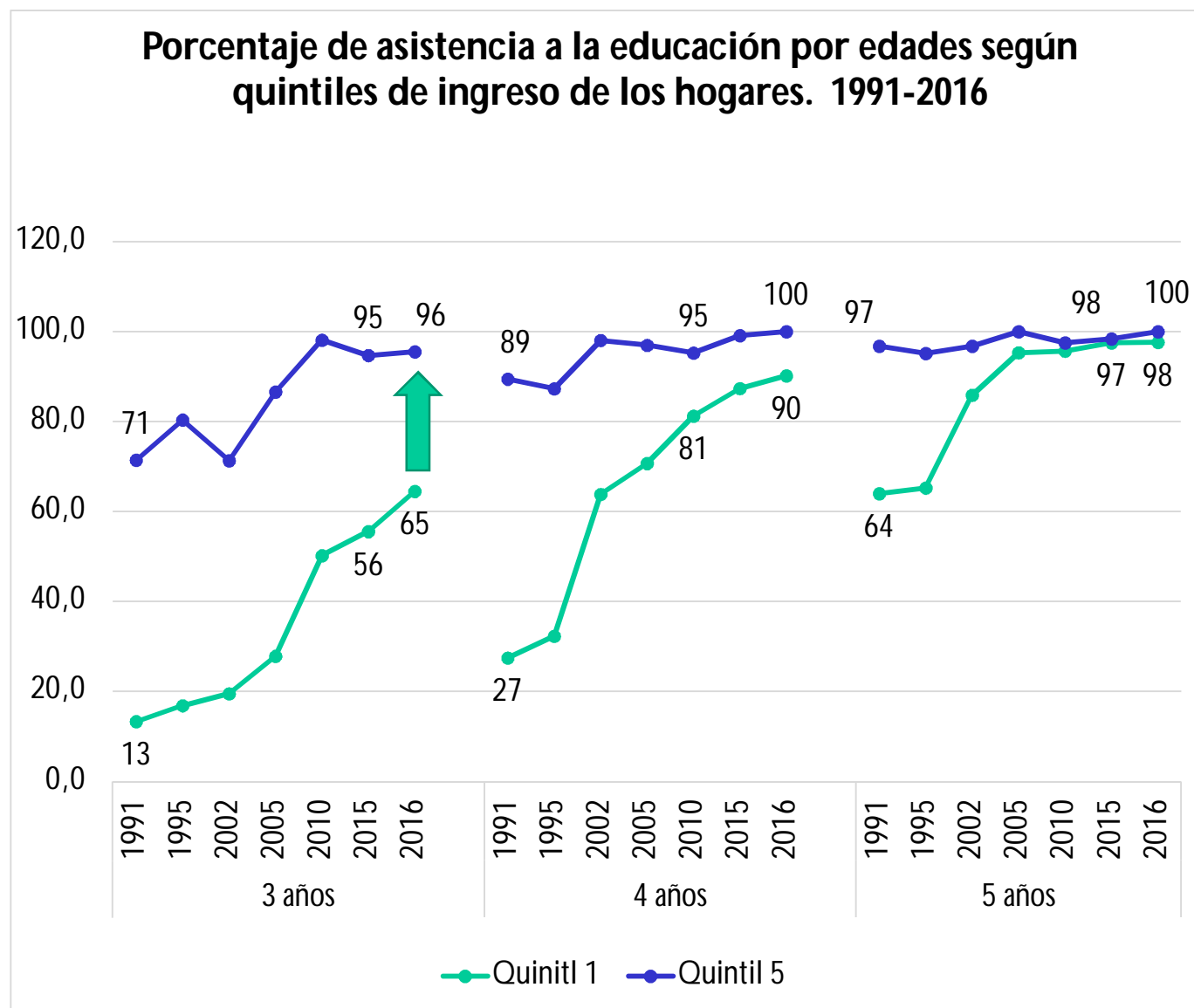
¿Cómo se visualizan los esfuerzos realizados?

Marco político - normativo para el cumplimiento de las metas



Asistencia a la educación por edades y NSE del hogar

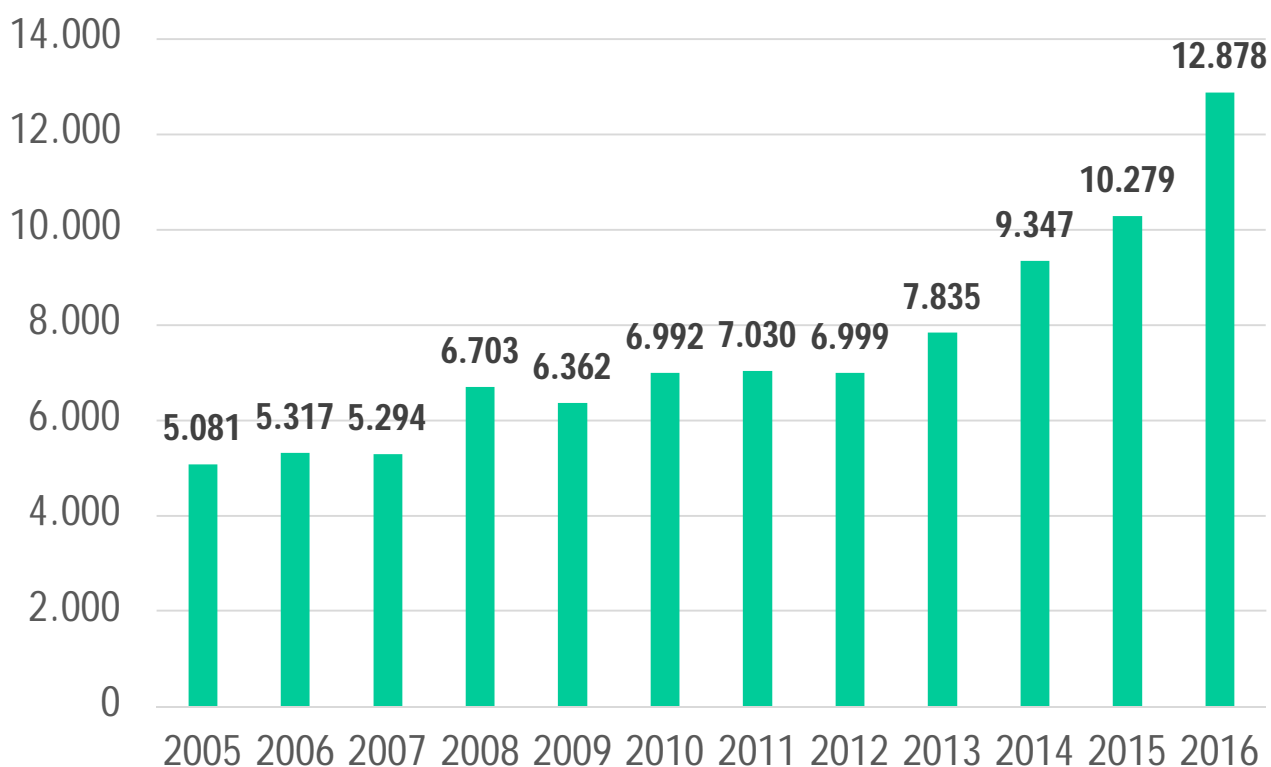
El desafío implica aumentar la cobertura en los sectores más vulnerables, donde la asistencia es menor.



Cobertura de 3 años. Evolución de la matrícula en el nivel

- La tendencia reciente muestra un incremento importante de la matrícula de 3 años.
- Entre 2010 y 2016 se duplicó la matrícula del nivel.
- En 2016 se registra el incremento más grande (2.500 alumnos respecto al año anterior).

Evolución de la matrícula de educación inicial pública de ANEP.
3 años. 2006-2016



Matrícula Inicial

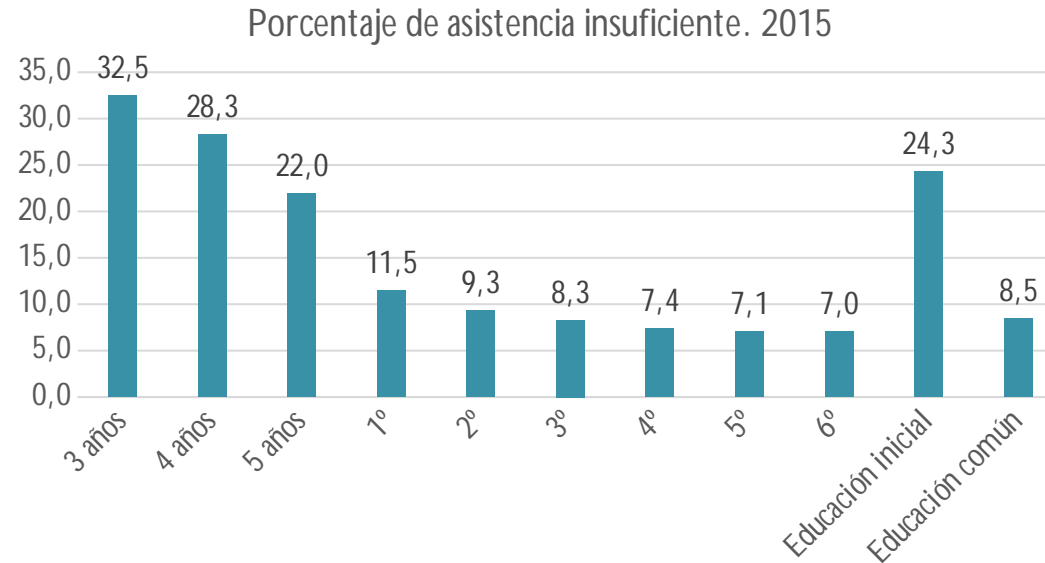
	Nivel 3		Nivel 4	Nivel 5
Año	Matrícula	Matrícula	Matrícula	Matrícula
2018				36.594
2017	14.023		36.214	
2016	12.865			
2015	10.475			

Jardines	
Comunes	113
Jornada Completa	58
Aprender	19
Ciclo Inicial (1º y 2º)	1
Maternal	1
Total: 192 Jardines con Nivel 3	

Escuelas con nivel 3 años	
Comunes	42
Rurales	13
Aprender	18
Tiempo Completo	22
Total: 95 Escuelas con Nivel Inicial	

Reducir la asistencia insuficiente

- La mejora de la asiduidad de asistencia es una condición necesaria para un mayor aprovechamiento de la escuela.



Mejorar las condiciones de egreso de Educación Primaria

Extensión del tiempo pedagógico

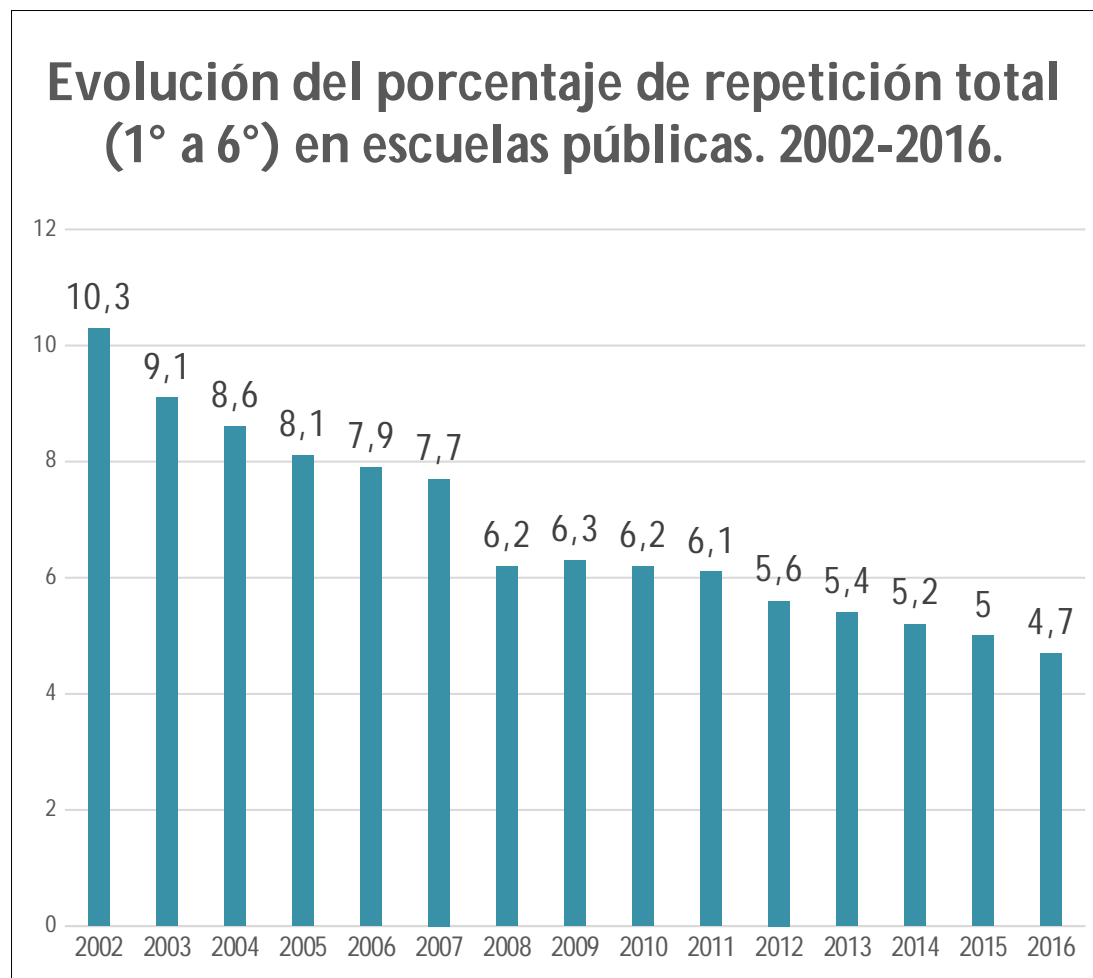
- Modalidades : Tiempo Extendido
Tiempo Completo

Fortalecimiento desde lo curricular: : Marco curricular común para la Primera Infancia de 0 a 6 años (2014), Marco curricular de Referencia Nacional de 6 a 17 años (2017).Elaboración de materiales educativos en cada sub -sistema para mejorar los aprendizajes.

C.E.I.P :D.B.A.C, Cuadernos para Leer y Escribir, Cuadernos para hacer Matemática, Glosario, materiales y proyectos de PROLEE, la cobertura de enseñanza de Segundas Lenguas (Inglés, Portugués, Italiano).

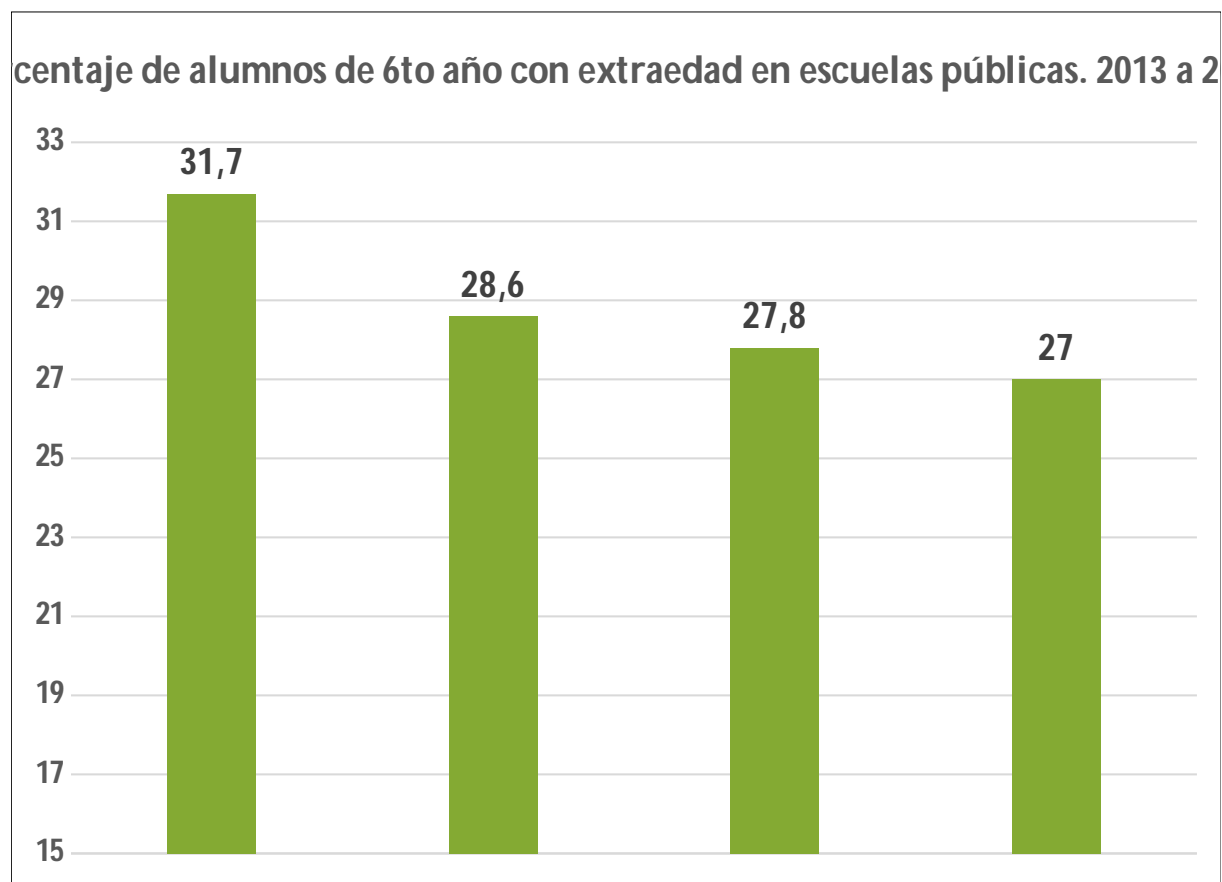
La repetición en primaria

- Disminución constante de la tasa de repetición desde el año 2002.
- El descenso registrado en los últimos años se da particularmente en los contextos más vulnerables.
- La repetición continúa presentando un patrón de estratificación por nivel socioeconómico y se concentra en los primeros grados escolares.



La extraedad al egreso

- Un 27% de los alumnos de primaria egresa con al menos un año de extraedad.
- La acumulación más importante de extraedad se da en 1er y 2° año.
- La extraedad constituye uno de los factores de riesgo más importantes en la transición a la educación media básica.
- Los últimos años muestran una disminución de los alumnos que presentan extraedad. Disminuye casi 5 puntos entre 2013 y 2016.



Los aprendizajes

- ✓ Poniendo el foco:
- ✓ en la enseñanza y los aprendizajes
- ✓ la enseñanza y en las evaluaciones de aprendizajes

- ✓ Con la consolidación de un sistema evaluatorio que posibilita la continuidad y seguimiento de la trayectorias, abordando diferentes dimensiones, lógicas, formatos, soportes.

Los instrumentos como palancas: el desafío de diseñar evaluaciones alineadas a las líneas estratégicas



Universalizar el egreso de Educación Media Básica y duplicar los egresos de Educación Media Superior.

Los egresos de Educación Media Básica

Porcentaje de egreso de enseñanza media básica (EMB) entre los 18 y 20 años de edad. Años seleccionados 2006 a 2016

- Los egresos de EMB se han mantenido estables en torno al 70% en los últimos 25 años.
- En este marco en los últimos diez años se registra un leve aumento del egreso (5 puntos porcentuales).

Año	18 a 20 años
2006	67,4
2010	66,8
2015	70,3
2016	72,4
Incremento 2006-2016	5,0

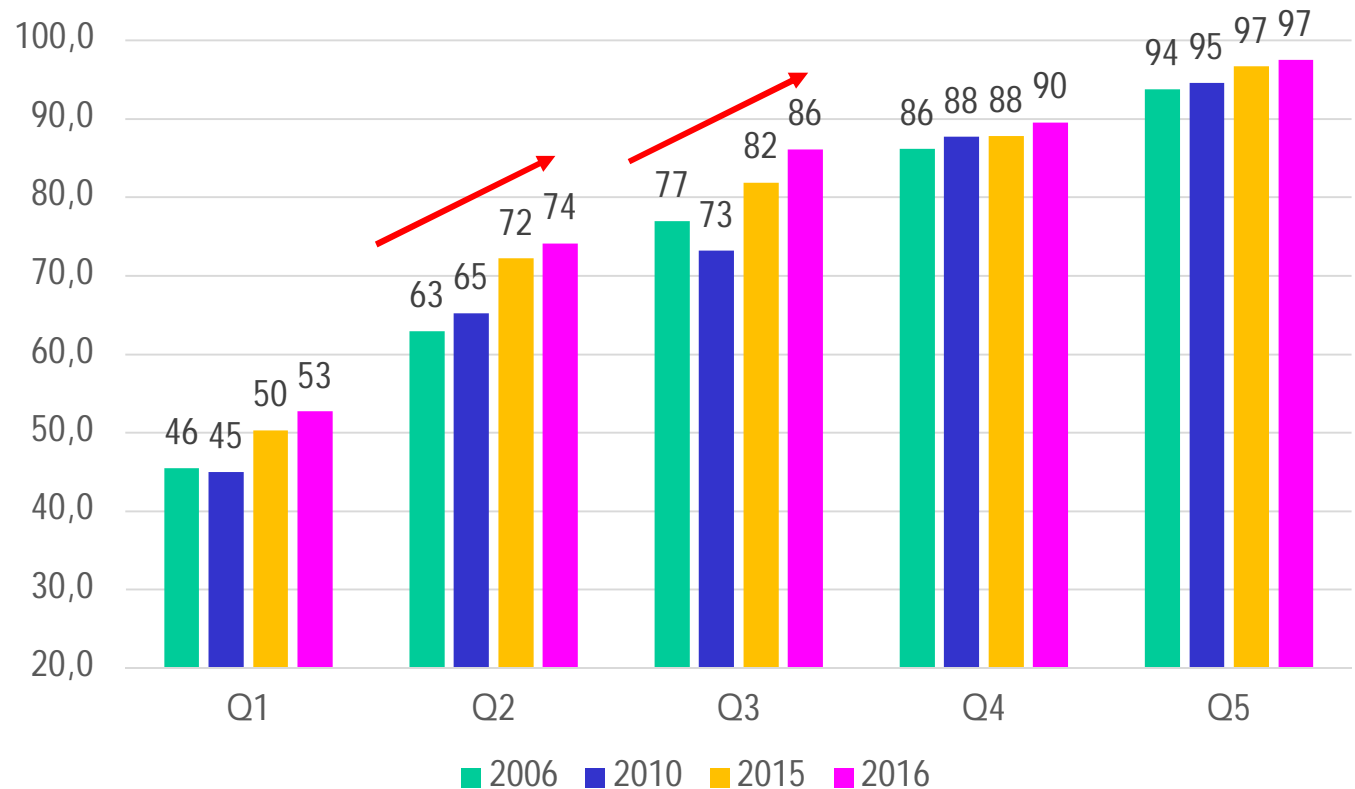
Las brechas de egreso en EMB por NSE

Esta mejora se registra en la población más vulnerable.

De todas maneras el indicador muestra una desigualdad importante: una brecha de 45 puntos entre el Q1 y el Q5).

En los hogares del quintil superior el egreso se encuentra universalizado.

Porcentaje de egresos de Enseñanza Media Básica por quintiles de ingreso del hogar. Jóvenes de 18 a 20 años. 2006 a 2016

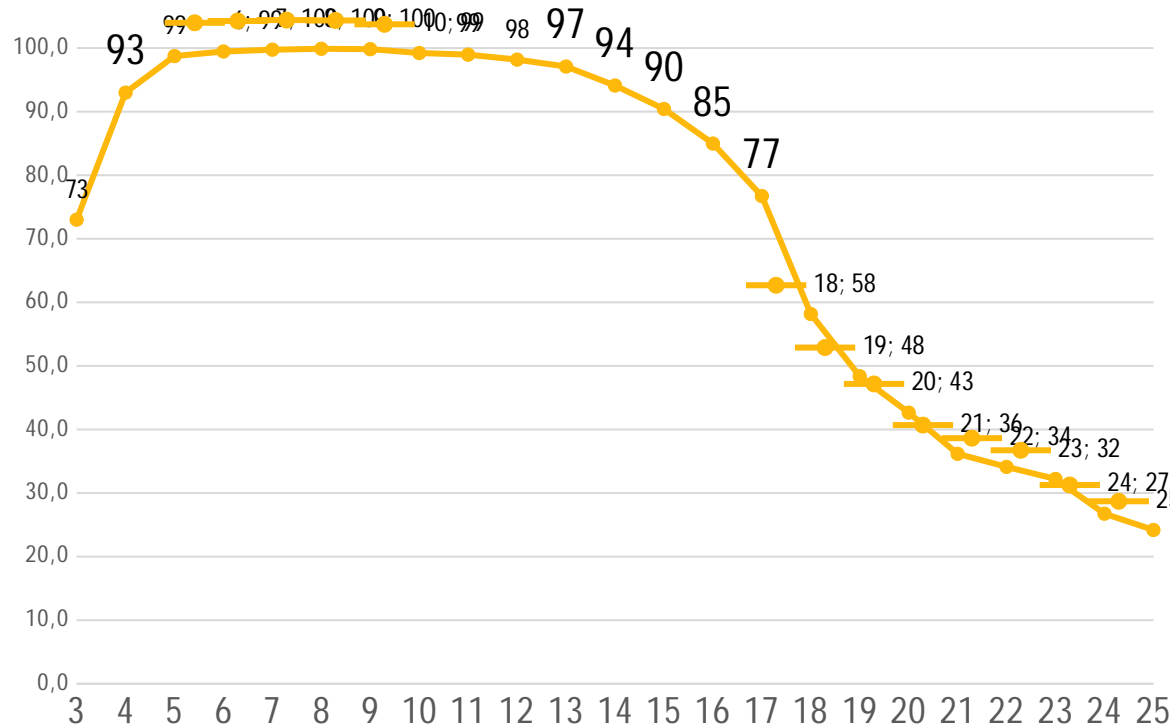


Lograr que toda persona entre los 3 y 17 años de edad se encuentre vinculada a alguna propuesta educativa.

Asistencia a la educación por edades simples

- Entre los 4 y los 14 años, la asistencia a la educación es casi universal.
- Los desafíos se plantean para la población de 3 años y para los jóvenes entre 14 y 17.
- A los 15 años asiste el 90% de los jóvenes, a los 16 el 85% y a los 17 el 77%.
- El desafío es que todos los niños y jóvenes hasta los 17 años se encuentren insertos en instituciones educativas.
- En diez años se registra un aumento significativo de la asistencia a la educación. Se destacan las mejoras en las edades de 15 a 17 años.

Porcentaje de asistencia a la educación por edades simples. 2016.



Evolución de la asistencia por edades 2006-2016

En diez años se registra un aumento significativo de la asistencia a la educación.

Se destacan las mejoras en las edades de 15 a 17 años.

Porcentaje de asistentes a la educación por edades seleccionadas. Total país. 2006-2016

	2006	2016	Diferencia
13 años	95,2	97,1	1,9
14 años	90,2	94,1	3,9
15 años	82,1	90,4	8,3
16 años	76,6	85,0	8,4
17 años	66,9	76,7	9,8
18 años	55,0	58,2	3,1

Las experiencias situadas

C.E.I.P. La Escuela N°226 RED GLOBAL

Disertantes: Mtra. Directora Laura Ramírez, Mtra. Susana Martínez, Mtra. Yessica Paz, Mtra. Dinamizadora Silvia González.

C.E.T.P. Experiencia de UTU: Centros Educativos Asociados.

Disertantes: Directora de Educación Básica Anabel Acosta y Consejero Mtro. Técnico Freddy Amaro.

C.E.S. Liceo N° 6 de Rivera de Tiempo Completo.

Disertante: Sra. Lourdes Cairello

Muchas gracias